

Précis 5281

Chapitre I

Télescope O.I. P.

pour

Tireur d'Elite "FAL"

## Table des matières

### Partie I : Présentation

1. Télescope " O.I.P. " TE
2. Accessoires de la lunette
3. Accessoires du fusil

### Partie II : Description

1. But - Avantages
2. Caractéristiques

### Partie III : Entretien par l'utilisateur

1. Fréquence d'entretien
2. Inspection
3. Zéro tage et réglage du télescope sur l'arme

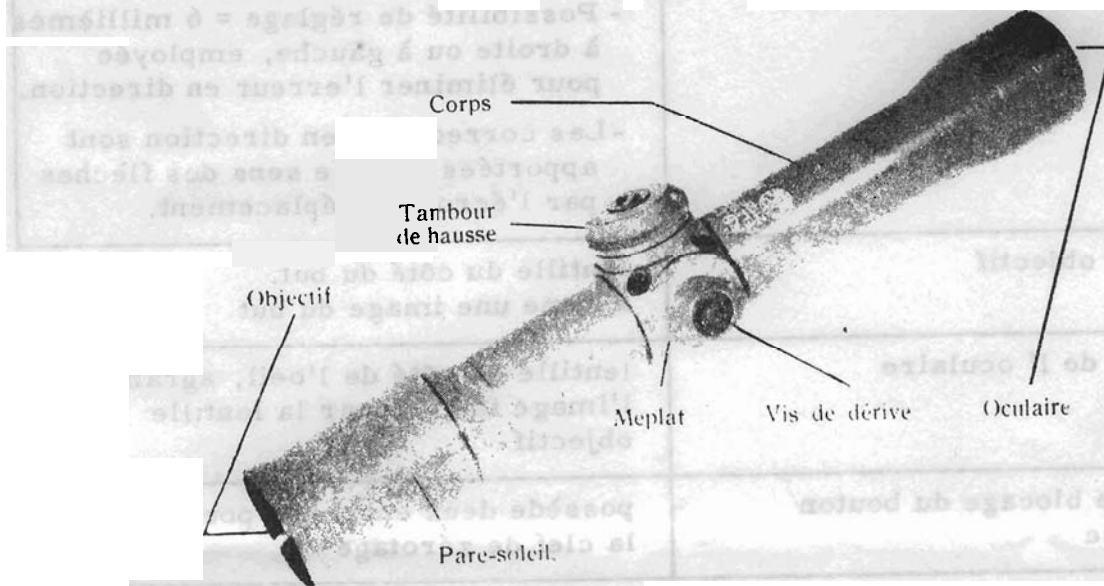
Fusil "FAL" avec télescope O.I.P. T.E



Remarques

- Le fusil du tireur d'élite diffère seulement des fusils de la même catégorie par quelques accessoires supplémentaires
- Le fusil FAL pour tireur d'élite doit être choisi en fonction de :
  - Sa précision
  - Son état de bonne conservation
- Le nombre de cartouches à tirer, la distance de tir et les dimensions du groupement, nécessaires pour déterminer la précision d'une arme, sont donnés dans les règlements.

Télescope " O.I.P. " T.E



PRESENTATION1. Télescope "O.I.P." T.E

Composants	Remarques
Le corps	de forme cylindrique
Parasoleil	empêche les rayons directs du soleil de tomber sur l'objectif
Bouton de hausse	gradué de 0 à 800 m cranté tous les 50 m
Vis de direction	- gradué DR (droite) , GL (gauche) - intervalle entre deux graduations = 3 millièmes . - Possibilité de réglage = 6 millièmes à droite ou à gauche, employée pour éliminer l'erreur en direction. - Les corrections en direction sont apportées dans le sens des flèches par l'écrou de déplacement.
Lentille objectif	lentille du côté du but. Forme une image du but
Lentille de l'oculaire	lentille du côté de l'oeil, agrandit l'image formée par la lentille objectif
Ecrou de blocage du bouton de hausse	possède deux encoches pour placer la clef de zérotagage
Vis d'élévation	possède un téton pour l'accrochage de la clef de zérotagage . Employée pour le zérotagage en élévation.
Ecrou de blocage de la vis de direction	possède deux encoches pour placer la clef de zérotagage.

2. Accessoires de la lunette

a. La coiffe de protection de la lunette

Se compose de deux capuchons de cuir, reliés par une courroie. Les capuchons sont placés à chaque extrémité de la lunette pour préserver les lentilles lorsque l'instrument n'est pas utilisé.

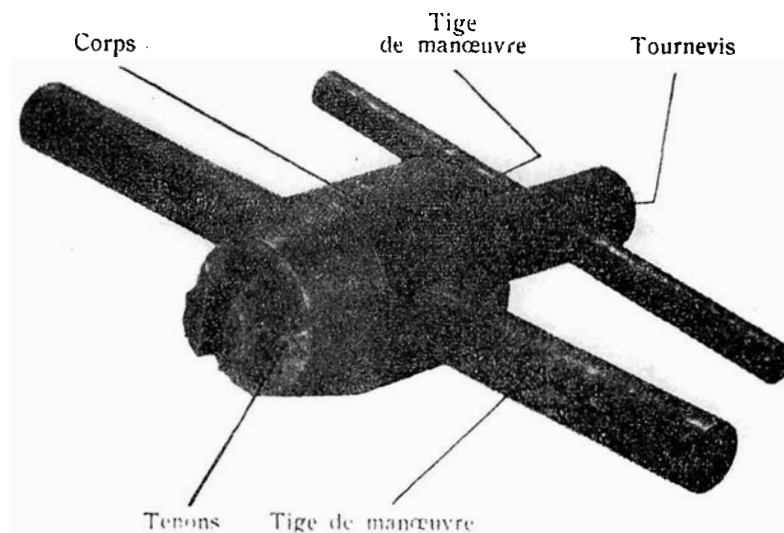
b. Un protège-œil en caoutchouc

Amortisseur lors du tir ; de plus élimine les rayons marginaux

c. La clef de zéro tage combinée

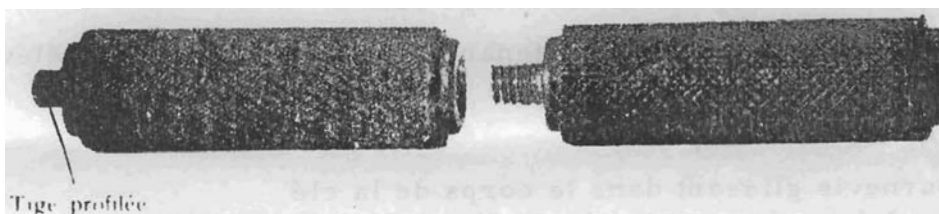
Les composants de la clef de zéro tage sont :

- a. Le corps avec deux tétons retenant la vis de blocage de l'élévation ou de la direction.
- b. La poignée de manipulation
- c. Le tournevis glissant dans le corps de la clé  
Il sert à faire bouger la vis de direction ou d'élévation.



d. La clef des bagues de fixation

Présente une tige profilée pour visser ou dévisser les vis des bagues de fixation.



e. Le coffret de transport

En métal léger, sert à transporter :

- la lunette

et comprend :

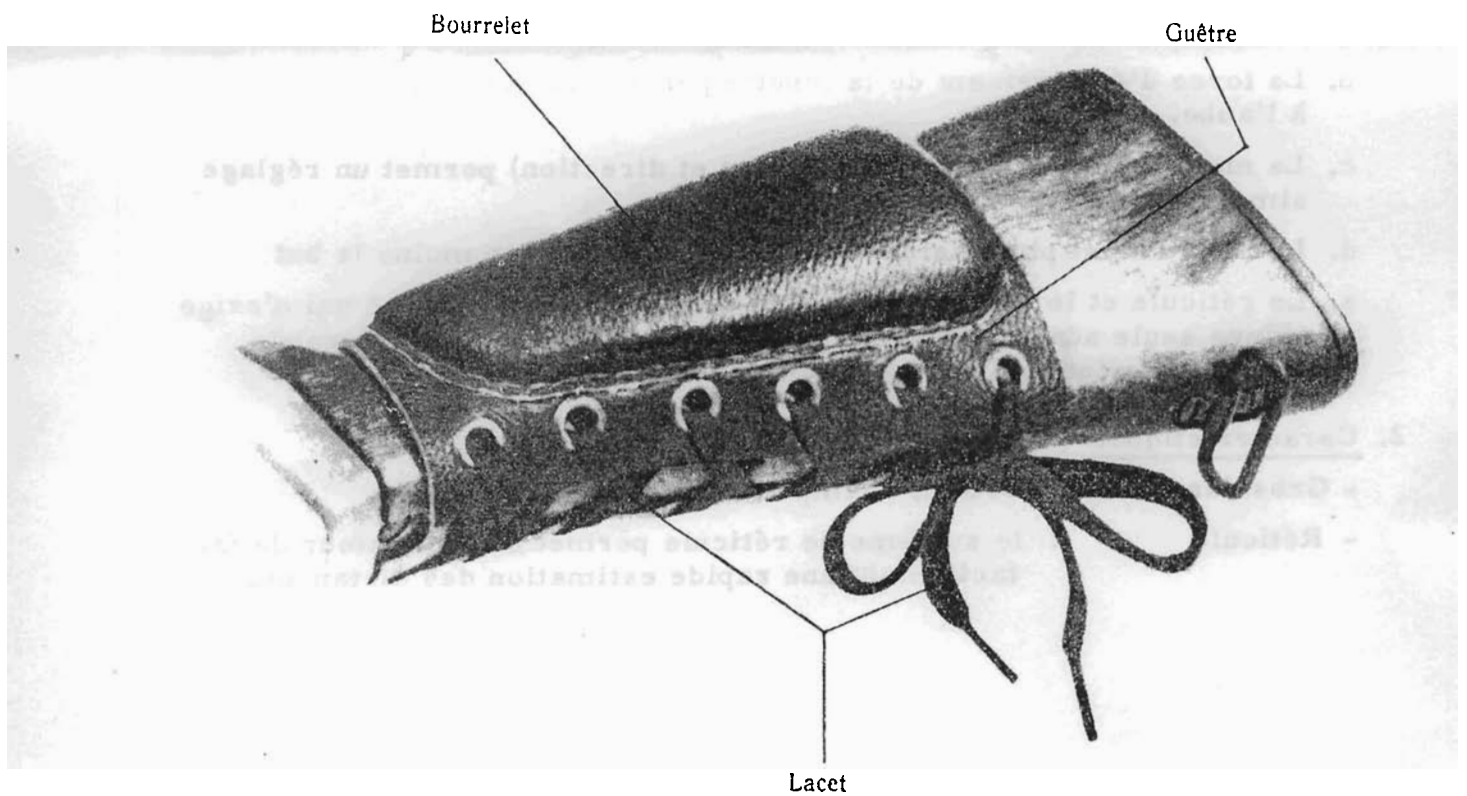
- un protège oeil

- une clef de zéro tage

- la clef des bagues de fixation

3. Accessoires du fusil

Un appuie-joue en cuir (détachable)



Partie II

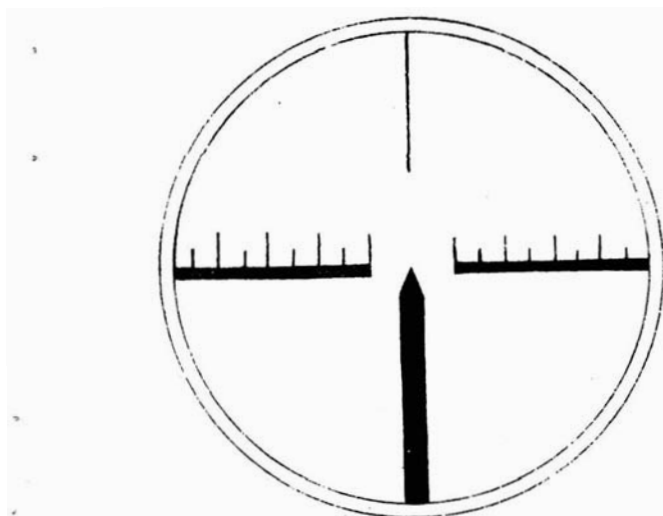
DESCRIPTION

1. But - Avantages

- a. Avec la lunette, un tireur d'élite exercé peut viser avec une grande précision. Cela lui permet :
  - le tir à tuer jusqu'à 500 m
  - un tir efficace sur des objectifs fixes jusqu'à 800 m
- b. La force d'éclairement de la lunette permet de tirer au crépuscule et à l'aube..
- c. La mobilité du réticule (en élévation et direction) permet un réglage simple et une correction rapide.
- d. Le réticule est plus visible que le guidon et couvre moins le but
- e. Le réticule et le but, apparaissent dans un même plan, ce qui n'exige qu'une seule adaptation avec comme conséquence une plus grande rapidité de visée et moins de fatigue de l'oeil.

2. Caractéristiques

- Grössissement : 3,6 x ; champ de vue (à 100 m) : ± 10 m
- Réticule : le système de réticule permet à l'utilisateur de faire facilement une rapide estimation des distances.

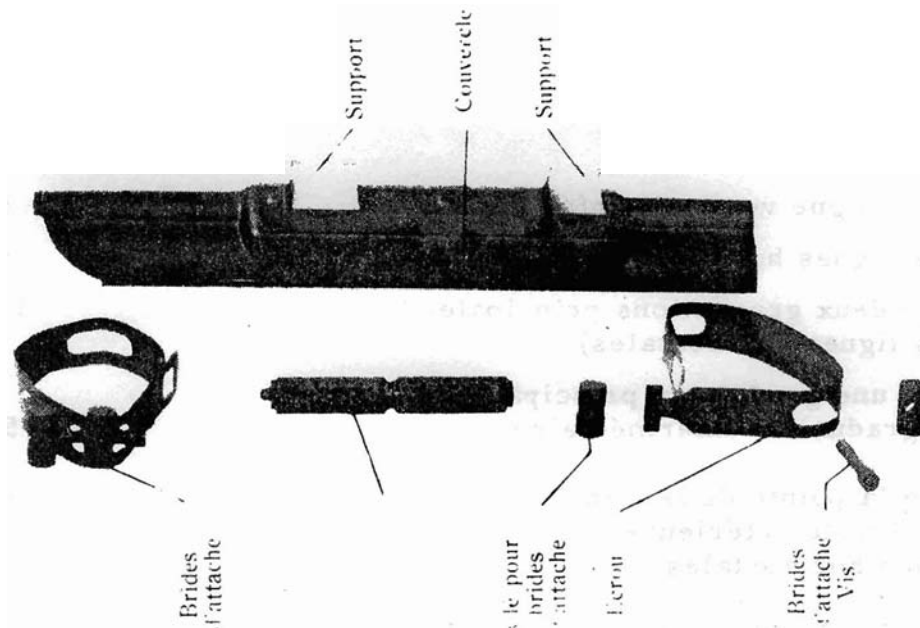


<u>Parties du réticule</u>	<u>Valeur en millièmes</u>
Epaisseur de la ligne verticale inférieure	3
Epaisseur des lignes horizontales	2
Distance entre deux graduations principales (sur les lignes horizontales)	10
Distance entre une graduation principale et une graduation intermédiaire	5
Distance entre la pointe de la ligne horizontale et limite antérieure d'une des lignes horizontales	10
Distance entre les limites intérieures des lignes horizontales	20

La ligne verticale supérieure sert à contrôler si l'arme n'est pas inclinée lorsque l'on tire le matin ou à la tombée de la nuit, étant donné que la ligne verticale inférieure se confond souvent avec l'objectif qui est habituellement sombre,

## Chap I/12

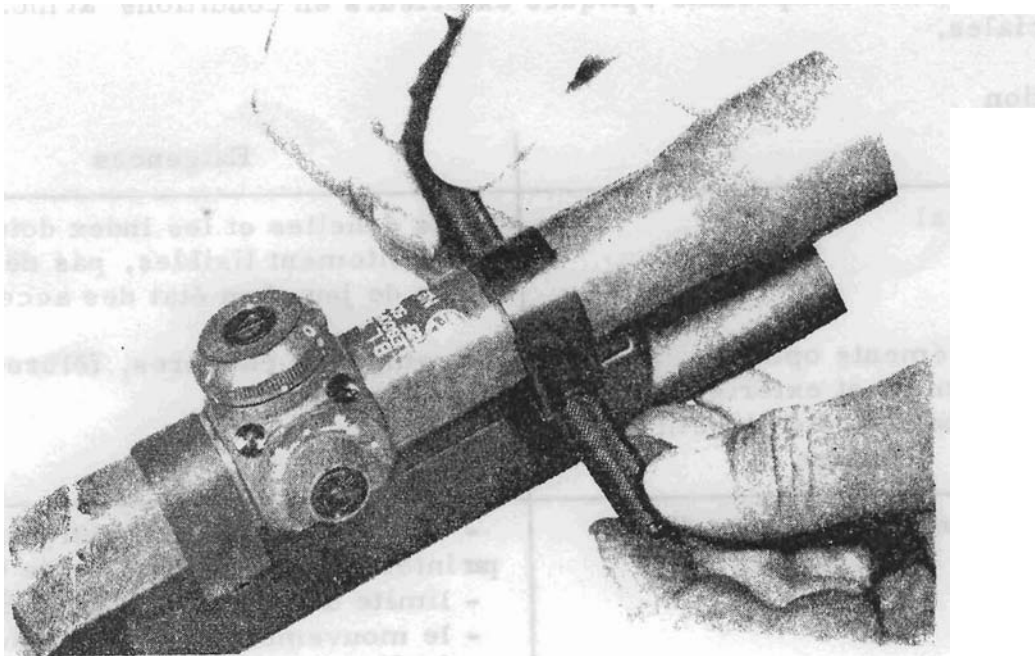
- Dispositif de fixation de la lunette O.I. P. /FAL : la lunette est fixée sur le couvercle.



Le dispositif de fixation se compose :

- d'un long couvercle
- d'un appui pour la lunette, fixée au couvercle
- de deux bagues de fixation qui entourent la lunette.

Les bagues de fixation sont attachées à l'appui de la lunette au moyen d'un écrou et d'une vis.



Chap I/14

Entretien par l'utilisateur

1. Fréquence d'entretien (exemple)

Avant le déplacement	Avant le tir	Après le tir	A l'arrêt	Ch.semaine	Ch.jour
	(1)			(1)	
	(2)			(2)	

- (1) Instrument de conduite de tir : nettoyage des composants optiques extérieurs  
 (2) Zéro tage et réglage du télescope sur la lunette  
 (3) Nettoyage des composants optiques extérieurs en conditions atmosphériques spéciales.

2. Inspection

Procédure	Exigences
- Etat général  Etat des éléments optiques, intérieurement et extérieurement, examinés par le côté objectif et par le côté oculaire	Les échelles et les index doivent être parfaitement lisibles, pas de déformation, de jeu, bon état des accessoires.  Exempts de cassures, fêlures, saletés et poussières.
- Fonctionnement du bouton de hausse	- doit fonctionner avec un encliquetage par intervalle de 50 m et ce de 0 à 800 m - limite de rotation : 0 et + 850 - le mouvement du réticule doit être effectif en tournant le bouton de hausse de 0 à 800 et de 800 à 0.
Netteté du réticule comparée à celle d'un but situé à 300 m	Le réticule et le but doivent sembler être dans le même plan.
Fixation de la lunette sur l'arme	- Fixation en fonction du tireur, nivelage transversal - Fixation en fonction du réticule

### 3. Zérotage et réglage de la lunette avec l'arme

#### a. Généralités

1 : Terminologie

P.I. : point d'impact

P.M.I. : point moyen d'impact

P.V. : point de visée

2 : Définition du zérotage

Cette opération consiste en l'adaptation de l'arme avec la lunette en réglant le réticule : une arme est zérotée quand le P.M.I. correspond avec le P.I.

3 : Détermination du P.M.I.

Pendant le tir, c'est la position du P.M.I. par rapport au P.V. qui détermine si une arme doit subir ou non un réglage des appareils de visée.

On peut employer deux méthodes pour la détermination du P.M.I.

- par calcul
- graphiquement

#### b. Réglage du P.M.I. sur le P.V.

1. Placer une cible dans la direction de tir à une distance connue (minimum 200 m)
2. Placer l'arme sur un support
3. La valeur de la hausse sera celle de la distance de la cible
4. Tirer deux coups de flambage
5. En visant le P.V., tirer 5 coups, coup par coup
6. Déterminer le P.M.I. des P.I.
7. Réglage en direction
  - dévisser l'écrou de blocage avec la clef de zérotage
  - introduire le tournevis dans l'encoche de la vis de direction et amener le réticule sur le P.M.I. en direction, ces corrections en direction sont apportées dans le sens des flèches gravées sur le support
  - fixer l'écrou de blocage
8. Réglage en élévation
  - dévisser l'écrou de blocage avec la clef de zérotage
  - introduire le tournevis dans l'encoche de la vis de correction et amener le réticule sur le P.M.I. en élévation
  - la position du manchon ne peut changer pendant cette correction
  - fixer l'écrou de blocage

3. Zérotage et réglage de la lunette avec l'arme

a. Généralités

1 : Terminologie

P.I : point d'impact

P.M.I. : point moyen d'impact

P.V. : point de visée

2 : Définition du zérotage

Cette opération consiste en l'adaptation de l'arme avec la lunette en réglant le réticule : une arme est zérotée quand le P.M.I. correspond avec le P.I.

3 : Détermination du P.M.I.

Pendant le tir, c'est la position du P.M.I. par rapport au P.V. qui détermine si une arme doit subir ou non un réglage des appareils de visée.

On peut employer deux méthodes pour la détermination du P.M.I.

- par calcul
- graphiquement

b. Réglage du P.M.I. sur le P.V.

1. Placer une cible dans la direction de tir à une distance connue (minimum 200 m)
2. Placer l'arme sur un support
3. La valeur de la hausse sera celle de la distance de la cible
4. Tirer deux coups de flambage
5. En visant le P.V., tirer 5 coups, coup par coup
6. Déterminer le P.M.I. des P.I.
7. Réglage en direction
  - dévisser l'écrou de blocage avec la clef de zérotage
  - introduire le tournevis dans l'encoche de la vis de direction et amener le réticule sur le P.M.I. en direction, ces corrections en direction sont apportées dans le sens des flèches gravées sur le support
  - fixer l'écrou de blocage
8. Réglage en élévation
  - dévisser l'écrou de blocage avec la clef de zérotage
  - introduire le tournevis dans l'encoche de la vis de correction et amener le réticule sur le P.M.I. en élévation
  - la position du manchon ne peut changer pendant cette correction
  - fixer l'écrou de blocage

9. En déplaçant le support de l'arme, amener le réticule sur le P. V.
10. Contrôler la justesse du zéroage par un tir d'application.

